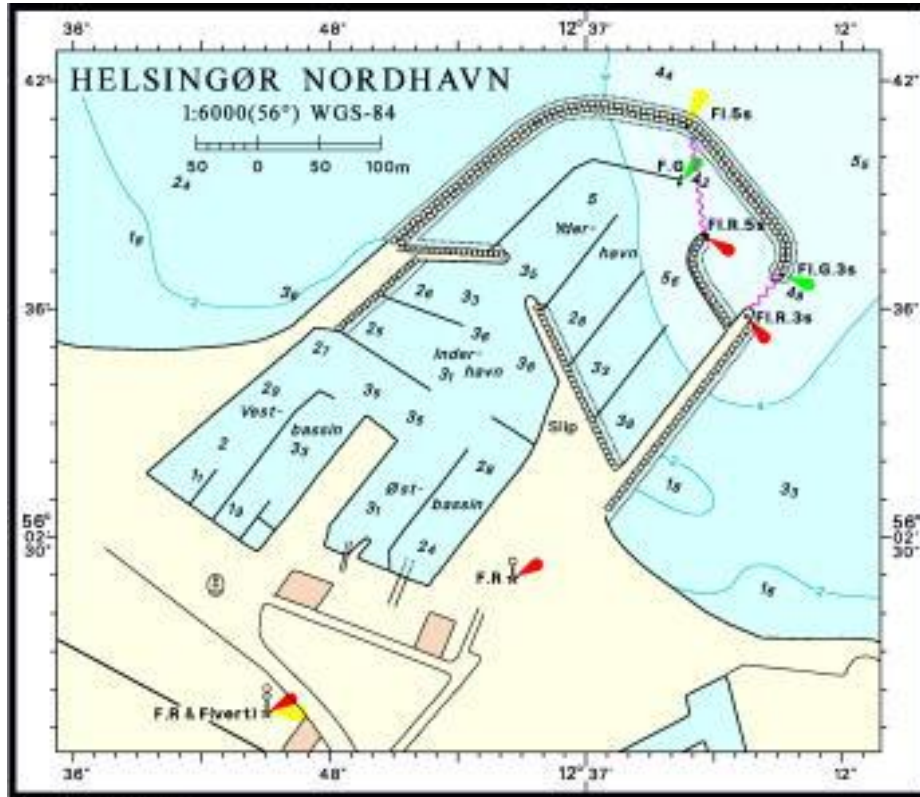


**Vedtægter og Ordensregler for Helsingør Nordhavn samt  
jolleanlæggene på Strandhave Jolleanlæg og  
Ålsgårde Langebro**

Marts 2012



© Kort & Matrikelstyrelsen

### Helsingør Nordhavns Havneområde

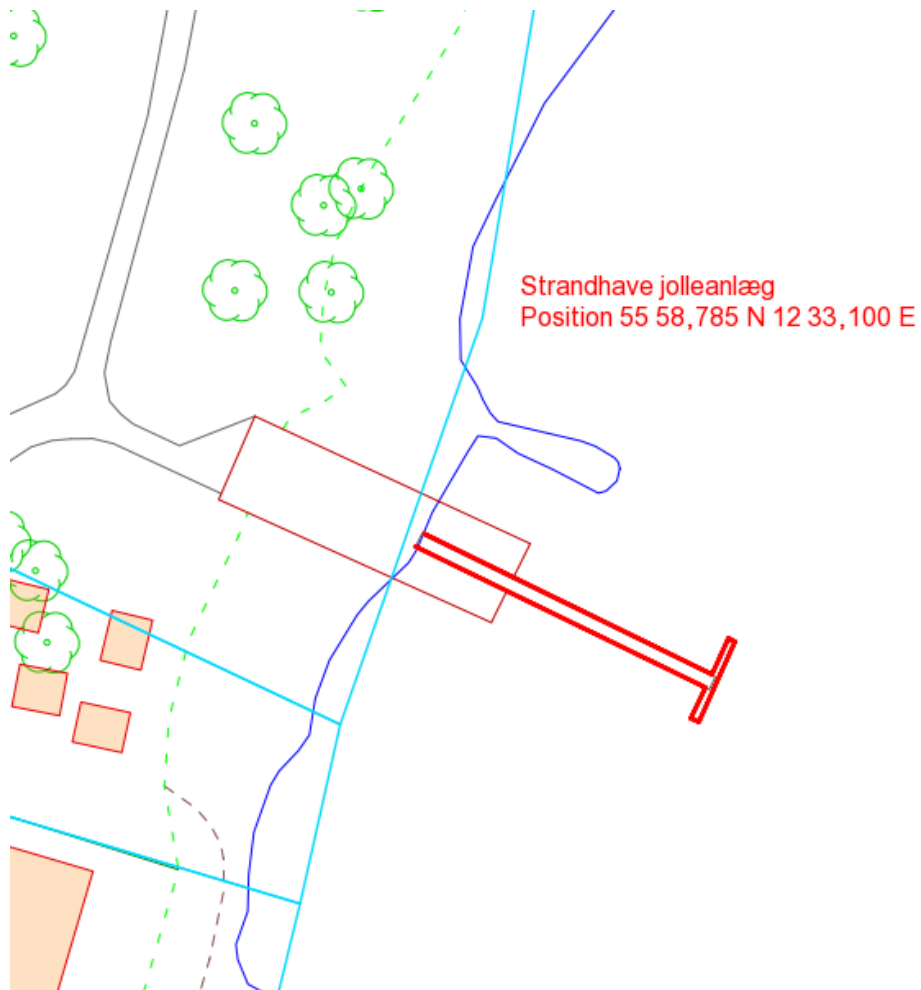
Det til havnen hørende sømråde er begrænset af havnens dækkende værker samt af en ret linje mellem molehovederne, med nedenstående koordinater.

- 1) 56°02,612100'N 012°37,146150'E (N-lige molehoved)
- 2) 56°02,600300'N 012°37,129483'E (S-lige molehoved).

## Strandhave jolleanlægs Havneområde

Det til havnen hørende sømråde er begrænset af N-lige mole og S-lige mole samt af rette linjer gennem nedenstående koordinater:

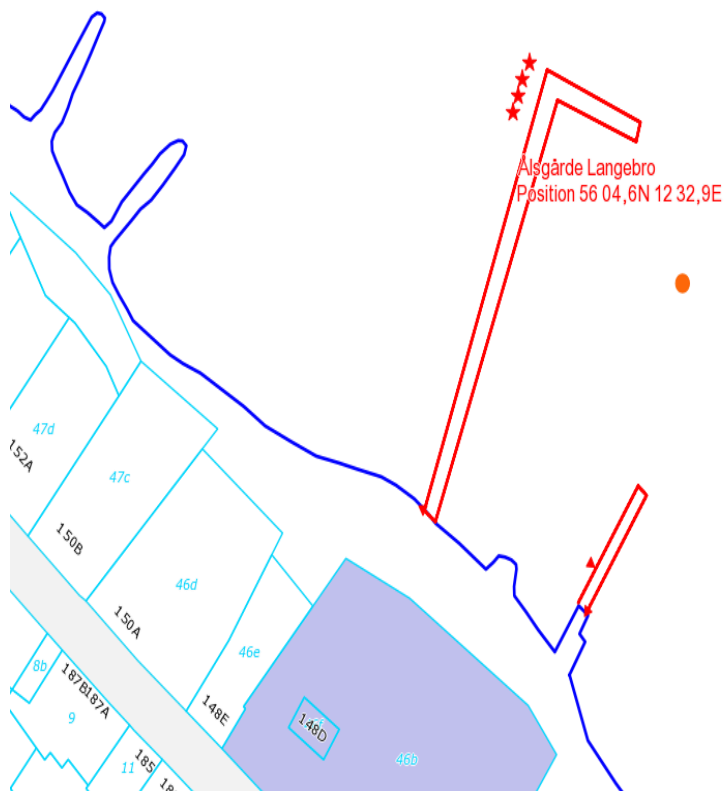
- 1) 55°58,793'N 012°33,084'E
- 2) 55°58,787'N 012°33,102'E (N-lige molehoved)
- 3) 55°58,783'N 012°33,099'E (S-lige molehoved).
- 4) 55°58,789'N 012°33,080'E



## Ålgårde Langebros Havneområde

Det til havnen hørende sømråde er begrænset af en ret linje mellem Langebros brohoved og den E-lige bådebro, med nedenstående koordinater.

- 1) 56°04,628'N 012°32,873'E (Langebro)
- 2) 56°04,589'N 012°32,871'E (E-lige bådebro).



Følgende vedtægter - vedtaget af Teknisk Udvalg for Helsingør Kommune - er foruden at være et sæt regler for Nordhavnen, også tænkt som en vejledning og hjælp for havnens brugere, til at give svar på eventuelle spørgsmål i forbindelse med at have båd i havnen.

Disse vedtægter og de særlige ordensregler for Helsingør Nordhavn og jolleanlæggene på Strandhave Jolleanlæg og Ålsgårde Langebro er udfærdiget i medfør af §15, stk. 2 i lovebekendtgørelse nr. 266 af 11. marts 2009 og godkendt af Kystdirektoratet ved brev af 16. marts 2012 i henhold til §7, stk. 1, nr. 6 i bekendtgørelse nr. 427 af 9. maj 2007 om Kystdirektoratets opgaver og beføjelser m.v.

Disse vedtægter supplerer Standardreglement for overholdelse af orden Danske Lystbådehavne og mindre Fiskerihavne, samt særlige ordensregler for Helsingør Nordhavn.

De med \* markerede afsnit er kun gældende for Helsingør Nordhavn.

**1.** Havnen er en kommunal lystbådehavn med fortrinsret for beboere tilmeldt folkeregistret i Helsingør Kommune. Erhvervsmæssig udnyttelse af såvel havnens areal som bådpladser, må kun finde sted med Havneadministrationens forudgående godkendelse.

**2.** Der er oprettet et "Rådgivende Brugerudvalg" som består af repræsentanter for havnens klubber og foreninger, erhvervsdrivende og havneadministrationen. Udvalget er et gensidigt forum for drøftelse af gode ideer til at forbedre havnens faciliteter og anlæg. Udvalget holder normalt møde i april og november måned.

**3.** Ansøgning om optagelse på ventelister rettes til Havnekontoret. Ansøgning om optagelse på ventelister og betaling kan også foretages på Nordhavnens hjemmeside på adressen:  
[www.helsingor-havne.helsingor.dk/selvbetjening](http://www.helsingor-havne.helsingor.dk/selvbetjening).

## **Der findes 2 ventelister:**

Venteliste. For alle borgere tilmeldt folkeregistret i Helsingør Kommune.

\*Rokeringsliste. For pladslejere med min. 2 års anciennitet inden for de sidste 5 år.\*

For at blive optaget på listerne betales et årligt administrationsgebyr. Ancienniteten regnes fra den dag Havnekontoret modtager betalingen. Der udsendes girokort i januar for betaling af gebyret. Betales der ikke, fremsendes der efterfølgende 1 påmindelse. Hvorefter man automatisk bliver slettet af listerne, hvis der ikke betales.

**4.** Tildeling af fast bådplads sker fortrinsvis til bådejere tilmeldt Folkeregistret i Helsingør Kommune i den rækkefølge, ansøgningerne modtages og under hensyntagen til bådens størrelse, type og pladsforholdene i havnen. Klubber og foreninger, gives en fortrinsret, når dette er muligt. Der kan kun tildeles én fast plads i vandet til hver ansøger.

Den optjente anciennitet bliver brugt ved tildelingen af plads. Anciennitet opnås kun ved igen at tilmelde sig enten vente- eller rokeringslisten.

Retten til bådplads er personlig og pladsen må ikke overdrages eller fremlejes til andre. Der oprettes en lejekontrakt mellem bådejeren og Havneadministrationen. Ved underskrivelse af lejekontrakten bekræfter pladslejer samtidig at være ejer af båden. Medejere af båd, kan kun påføres lejekontrakten, når der foreligger dokumentation for at pladslejer ejer mindst 50% af båden.

Kravene til dokumentation fastsættes af Havneadministrationen.

Enhver bådejer, der tildeles fast bådplads, skal altid have en gældende forsikring i pladslejerens navn, og kopi af forsikringspolice skal foreligge på Havnekontoret. Kaskoforsikring anbefales.

Ved væsentlig misligholdelse af kontrakten er Helsingør Kommune berettiget til at ophæve den med øjeblikkelig virkning.

**5.\*** Året opdeles i 2 lejeperioder - en sommerperiode fra den 1. april til den 30. november, og en vinterperiode fra den 1. december til den 31. marts.\*

For jolleanlæggene og skurene opkræves en helårlig leje fra den 1.april til den 31.marts.

**6.** Ingen bådplads må tages i brug, før der er givet meddelelse til Havnekontoret, og alle både med fast bådplads skal være forsynet med Nordhavnens pladsnummer samt bådnavn og hjemsted. På sejlbåde skal også masten forsynes med pladsnummer. Havnekontoret forbeholder sig ret til at anvise en anden plads end den tildelte, hvis Havneadministrationen finder det nødvendigt, og bådejeren er da pligtig til omgående at flytte sin båd.

**7.** En lejet bådplads må kun være ubenyttet af pladslejer i én sommerperiode.

I modsat fald vil pladsen blive opsagt og genudlejet til anden side.

**8.** Hvis pladslejeren kommer med en båd, der er større end anført i lejekontrakten, (se bådtabelen pkt.15), opsiges lejekontrakten og båden overgår til gæstemplads. \*Er målene på den nye båd under minimummålene, som angivet i tabellen pkt.15, kan pladsen beholdes, indtil Havneadministrationen via rokeringslisten kan anvise en plads, der passer til båden.\*

Enhver udskiftning af båden skal meddeles til Havneadministrationen.

**9.** Betaling for bådpladsen sker i henhold til lejekontrakten og efter gældende takstregulativ. Der gives ikke nedslag i lejeafgiften, selv om den lejede plads kun bruges en del af lejeperioden, med mindre pladsen skriftligt er sagt op med kontraktens opsigelsesvarsel.

**10.\*** Landtagning af båden på vinterpladserne må kun foretages, hvis bådejeren har lejekontrakt på vinteropbevaring. I alle andre tilfælde skal der rettes forespørgsel til Havneadministrationen eller Havnevagten, inden båden evt. kan landsættes. Havnevagten's anvisninger vedrørende placering, afstand, overdækning og lignende skal altid følges.\*

**11.** Bundmaling.

- Enhver påføring eller anvendelse af bundmaling eller lignende,

der indeholder de til enhver tid forbudte stoffer, medfører tab af retten til bådplads i havnen og betragtes således som en væsentlig eller grov misligholdelse af kontrakten.

- Ved mistanke om anvendelse af ulovlig bundmaling eller lignende, er Havneadministrationen berettiget til at udtage malingsprøver.
- Ved konstatering af anvendelse af ulovlig bundmaling eller lignende, skal Havneadministrationens anvisninger til lovliggørelse følges. Bådejer betaler for udført analyse.

**12.\*** Alle el-installationer i fartøjer skal være udført efter gældende lovgivning forinden tilslutning til havnens el-anlæg.

Bådejeren kan bruge de stikkontakter, som er opsat på havnens område, til håndværktøj og aggregater for opladning af akkumulatorer. Er båden på land, skal der være tilsyn med båden, når der er el-tilslutning fra havnens el-anlæg.

Brug af el-varmeovne i både overalt på havnens områder er kun tilladt efter forudgående aftale med Havneadministrationen eller Havnevagten.\*

**13.** \*Ved behov for fast tilslutning til havnens el-anlæg i de dele af havnen, der ikke er forsynet med betalingsstandere, skal bådejere rette henvendelse til Havnekontoret. Der lejes en godkendt elmåler, som altid skal være tilsluttet. Måleren skal kunne aflæses af havnevagten og der må ikke foretages tilslutning til havnens el-standere uden om måleren.\*

**14.** Bådejere, som afhænder deres både i lejeperioden, flytter fra kommunen eller på anden måde giver anledning til ændringer i lejekontrakten, skal straks meddele dette til Havneadministrationen. Hvis en bådejer sælger den båd, som er angivet på kontrakten, og bliver båden på havnen, er den tidligere ejer pligtig til at give oplysninger om navn og adresse på den nye ejer af båden. Kontraktindehaveren hæfter for betaling af havneleje indtil fornøden dokumentation for salget er godkendt af Havneadministrationen.

Flytning fra kommunen skal meddeles til Havneadministrationen. Flytter lejeren af en fast bådplads fra Helsingør Kommune opsiges pladsen med udgangen af indeværende lejeperiode.



**\*15.** Bådpladserne inddeles efter størrelse i bredde i A-H pladser efter følgende tabel:

Plads	Bådbredde	Lysning mellem fortøjningspæle
A	- 200	200*
B	- 200	200 - 220
C	201 - 250	221 - 270
D	251 - 300	271 - 320
E	301 - 350	321 - 370
F	351 - 400	371 - 420
G	401 - 450	421 - 470
H	451 - 500	471 - 520

\* Ingen fortøjningspæle.\*

\*For nye kontrakter efter 1.4.2010 betales en -pris efter bådens største længde x største bredde.

Der skal dog betales en minimums pris pr. pladskategori.

Undtagelser der ikke medfører overgang til betaling af ny pris:

Ændring til anden plads med samme båd.

Ændring af vinteropbevaring.

Ændring af bådnavn.\*

**16.** Pladsbytning kan kun ske efter aftale med Havnekontoret.

\*Bådejere, der ønsker en anden bådplads inden for samme kategori og med samme pladsmål end den oprindeligt tildelte, kan ansøge herom. Ansøgeren vil så, hvis der ikke findes ledige pladser, blive ført på rokerings- eller venteliste. Se pkt. 3.\*

**17.** En medejer, som bor i Helsingør Kommune kan overtage pladsen, når han har været medejer i samme tidsrum, som det ville tage ham at få fast plads via ventelisten.

Bådpladslejere, som har haft fast lejekontrakt i minimum 10 år, kan overdrage lejemålet til deres ægtefælle eller børn. I tilfælde af en bådejers dødsfald kan lejemålet overtages af den afdødes ægtefælle eller deres børn. I begge tilfælde gælder, at de skal være bosiddende i kommunen.

**18.** Skure tildeles via venteliste.

Skure forbeholdes bådejere med kontrakt på fast bådplads og tildeles i den rækkefølge ansøgningerne modtages.

Har man **ikke** fast bådplads, kan man kun være skrevet op til skur, hvis man **også** er skrevet op til fast bådplads.

Retten til skur er personlig og skuret må ikke overdrages eller fremlejes til andre.

Der oprettes en lejekontrakt mellem skurlejeren og Havneadministrationen.

Medejer på båden kan ved eventuel overtagelse af bådpladsen **ikke** overtage skuret.

Ved opsigelse af bådplads ophører samtidig retten til leje af skur. Skure må alene anvendes som garn- og grejskure.

**19.** \*Såfremt man har opnået fast bådplads er det muligt at få tilladelse til at bo i båden.

Betingelserne er, at der i hvert enkelt tilfælde indhentes tilladelse fra Havneadministrationen, inden der foretages tilmelding på Folkeregistret. Vedr. el-forbrug, se pkt. 12 og 13.

Der betales en årlig boafgift. Der er mulighed for at leje en postkasse i nærheden af Havnekontoret. (Anbefales).

Herudover stilles der krav om enten tørkloset eller holdingtank.

Der gives normalt ikke tilladelse til fast beboelse i gæstebåde.\*

**20.** Opsigelse af lejekontrakten skal ske skriftligt med det varsel, der er fastsat i kontrakten.

Ved opsigelse af lejekontrakten midt i en lejeperiode vil indbetalt leje for perioden efter opsigelsesvarslets ophør blive tilbagebetalt.

Lejeændringer for vinterperioden kan dog foretages indtil den 1. november uden opsigelsesvarsel.

Joller på trailer, optimistjoller m.m. kan kun opsiges kontrakten hvert år pr. 1.2. med frigørende virkning fra 1.4.

**21.** \*Ved gæstebåde forstås alle både, som ikke ved kontrakt er tildelt fast liggeplads i Helsingør Nordhavn.

Gæstebåde kan benytte pladser, forsynet med grønt skilt og må kun henligge ubemandede efter forudgående aftale med Havneopsynet.

Gæstebåde med fast gæstenummer har ret til at benytte grønne pladser.

Ved sejlads på en dagtur, hvor gæstebåden er tilbage samme dag, kan det grønne skilt vendes til rødt. I alle andre tilfælde må grøn/rød skilt alene vendes af den faste pladslejer eller af Havneopsynet.

Gæstebåde betaler leje efter det til enhver gældende takstregulativ.

Landtagning af gæstebåde kan kun foretages efter forudgående tilladelse fra Havneopsynet.\*

**22.** \*Dagskort til benyttelse af trailerrampen købes i TallyKey automaten (24/7) ved Havnekontoret. Årskort kan kun købes i Havnekontorets åbningstid eller hos Havnevagten.\*

**23.** Skærpelse af vedtægterne kan ske, hvor en tilmeldt båd på grund af sin størrelse, konstruktion eller tilstand måtte gøre det påkrævet.

**24.** Teknisk Udvalg afgør med bindende virkning spørgsmål om meddelelse af dispensation fra disse vedtægter.

Vedtaget af Teknisk Udvalg i Helsingør Kommune den 9.5.2012

## **Særlige Ordensregler for Helsingør Nordhavn.**

**a.** Fartøjer under sejl skal udvise særlig forsigtighed under sejlads i havnen. Det henstilles, at disse så vidt muligt undlader at vanskeliggøre sikker passage for et skib, der har svært ved at manøvrere på grund af vejr- eller pladsforhold.

**b.** Opsigelse af kontrakten kan ske i følgende tilfælde:

- Overtrædelse af havnens Vedtægter og ordensregler.
- Hvis båden skønnes i så dårlig vedligeholdelsesmæssig tilstand, at den ikke er sødygtig.
- Hvis ejerens tilsyn er mangelfuldt.
- Hvis båden er til væsentlig ulempe eller fare for andre brugere.
- Hvis pladsen ikke benyttes i en hel sommerlejeperiode.

**c.** For lejekontrakter indgået efter 1.4.2008 kan havnen ikke påtage sig at opbevare bukke og stativer.

For lejemål fra tidligere dato, skal bukke og stativer være forsynet med tydeligt bådnavn og pladsnummer og kan, når de ikke benyttes, indtil videre anbringes på bukke- og stativpladsen.

Umærkede bukke og stativer vil Havneopsynet foranledige fjernet fra havnens område.

Havnekontoret indkøber standardstativer til udlejning på sæsonbasis.

Når Nordhavnens Handleplan er implementeret, vil det ikke længere være muligt at opbevare private stativer på havnens område.

**d.** For erhvervsfiskere, der foretager landing af fisk, opkræves landingsafgift i henhold til Takstregulativ.

Enhver form for fiskeri er strengt forbudt inden for havneområdet.

Garn, vagere og liner skal være mindst 10 m fra indsejlingen, så de ikke kan være til gene for sejladsen.

Rensning af fisk er kun tilladt i et renseshus. I alle andre tilfælde skal fisk renses inden anløb af havnen. Fiskeaffald skal anbringes i lukkede plasticposer i de opstillede containere.

**e.** Havnen påtager sig intet ansvar over for bådejere eller andre i tilfælde af brud på fortøjningspæle, broer eller havneværker i det hele taget.

## Helsingør Nordhavn

Havnekontoret, Helsingør Havne  
Nordhavnsvej 13  
3000 Helsingør  
Tlf. 49 28 10 80  
Fax 49 28 10 90  
Vagt Tlf. 25 31 10 80

### HAVNEKONTORETS ÅBNINGSTIDER HAFENBÜRO ÖFFNUNGSZEITEN HARBOUROFFICE OPENING HOURS

01.04. - 31.08.	Mandag - Fredag Torsdag tillige	0800 - 1500 1500 - 1700
01.09. - 31.03.	Mandag - Fredag	0900 - 1400

HAVNEVAGTEN/Wachhabende/Officer on duty:  
mobil 25311080 kan kaldes følgende tider:

16.04. - 31.08.	Alle dage	0600 - 1730
01.09. - 15.04.	Alle dage	0600 - 1600

Rettet den 27.02.13/JHC