



Dato: 15.9.2025

Udbud af ledigt erhvervslejemål på 1. sal af Nordhavnsvej 2C i Helsingør Nordhavn

Helsingør Nordhavn søger ny lejer til 1. sal på Nordhavnsvej 2C

Lejemålet på 1. sal i bygningen på Nordhavnsvej 2C er blevet ledigt. Vi søger derfor en ny lejer, der kan være med til at skabe liv på havnen.

Lejemålet udlejes via nærværende udbud. Det udlejes til en fast pris pr. m², og kontraktperioden vil i udgangspunktet være til og med 2029. Her kan du læse mere om udbudsprocessen og finde fakta om bygningen og anvendelsesmulighederne.

Til sidst i materialet finder du selve ansøgningskemaet, som skal udfyldes og indsendes senest 12. oktober 2025 sammen med de nødvendige bilag for at komme i betragtning som ny lejer.

God læselyst!

Vi glæder os til at høre fra dig

Med venlig hilsen
Helsingør Nordhavn



Information om udbuddet

Lokalplanen fastlægger hvilke typer erhverv, der må være i bygningen

På havnen gælder 'Lokalplan 130 for Helsingør Nordhavn', som bl.a. fastlægger, hvilke typer erhverv, der må være på hvilke områder af havnen. Du kan læse lokalplanen [her](#).

Lokalet udlejes til formål, der kan skabe liv på havnen

For Helsingør Nordhavn er det vigtigt at få skabt en levende havn med et varieret erhvervsliv indenfor de rammer, som lokalplanen giver.

Bygningen på Nordhavnsvej 2 er bevaringsværdig og har en iøjnefaldende beliggenhed ud mod havnepromenaden. Vi ønsker at leje lokalet på første sal ud til et formål, som udnytter det smukke og særegne rum på en måde, som kan skabe endnu mere variation i havnens liv.

Vi har dog ikke på forhånd lagt os fast på en bestemt anvendelse, og vi opfordrer til, at der indenfor lokalplanens formål og rammer bydes bredt ind med anvendelser af lejemålet, som kan bidrage til at skabe liv på havnen og som passer ind på netop dette sted.

Sådan ansøger du om at blive vores nye lejer

Bilag 1 er ansøgningskemaet, som skal benyttes for at komme i betragtning som ny lejer.

Tidsplanen for udbudsprocessen ses herunder. Ansøgningskemaet og dine bilag skal sendes til os på lej02@helsingor.dk. Ansøgningsfristen er 12. oktober 2025.

Ved ansøgningsfristens udløb læser vi alle ansøgninger igennem og inviterer forventeligt 2-3 ansøgere til samtale. Efter samtalerne beslutter vi, hvem der indledes kontraktforhandlinger med. Kan der opnås enighed om kontraktindgåelse udformes en kontrakt med henblik på overtagelse af lejemålet pr. 1. december eller hurtigst muligt herefter. Kan der ikke opnås enighed om kontrakt, går forhandlingsretten videre til en af de øvrige ansøgere, der har været til samtale.

| Tidsplan | |
|--|---|
| Aktivitet | Forventet dato |
| Udbuddet annonceres | 15. september |
| Fremvisning af lejemålet <i>OBS: Det er et krav, at lejemålet besigtiges før indsendelse af ansøgning</i> | 16. september til 10. oktober |
| Sidste frist for indsendelse af ansøgning <i>OBS: Ansøgninger modtaget efter fristen vil ikke blive taget i betragtning</i> | 12. oktober |
| Indkaldelse til samtale eller afslag på ansøgning | 15. oktober |
| Afholdelse af samtaler | 20.-22. oktober |
| Udpegelse af vinder, der indkaldes til kontraktforhandling | 23. oktober |
| Kontraktforhandling | 24. til 29. oktober |
| Kontraktindgåelse | 30. oktober |
| Overtagelse af lejemålet | 1. december 2025 <i>(eller hurtigst muligt derefter)</i> |

Bedømmelseskriterier

Den årlige leje ligger fast på i alt 89.100 kr. svarende til 7.425 kr. pr. måned. Der konkurreres ikke på pris. Når vi skal finde vores fremtidige lejer, sker det efter følgende bedømmelseskriterier:

Vi udvælger ansøgere til samtale efter følgende kriterier:

- Er anvendelsen tilladt i henhold til lokalplanen?
- Hvis nej: Er anvendelse i så god overensstemmelse med lokalplanens formål, at der er baggrund for at åbne dialog med Byggemyndigheden om en lokalplandispensation for anvendelsen?

- Ansøgers hovedide: Herunder vurderes det bl.a., om forretningen passer ind på havnen som helhed, om anvendelsen kan bidrage til at skabe liv og om anvendelsen udnytter de smukke lokaler og den særlige beliggenhed ved havnepromenaden.
- Ansøgers erhvervsmæssige baggrund – herunder brancheerfaring og hidtidige aktiviteter.

Ved udpegning af vinderen af udbuddet bedømmes der efter følgende kriterier:

- At anvendelsen er i overensstemmelse med lokalplanen, eller at anvendelsen er i overensstemmelse med lokalplanens formål, og der kan gives en lokalplandispensation til den konkrete anvendelse.
- At ansøgers forretning kan skabe liv på havnen, og at den drager fordel af de særlige lokaler og den fremtrædende beliggenhed på havnen.
- Ansøgers erhvervsmæssige baggrund og hidtidige aktiviteter

Vi forbeholder os ret til at genopslå udbuddet, hvis der ikke er ansøgere, som vi vurderer opfylder kriterierne. Ligeledes kan vi vælge ikke at indgå kontrakt med nogen af ansøgerne.

Det er et krav for deltagelse i udbuddet, at du har beset lejemålet

Der kan aftales besigtigelse af lejemålet på tlf. 25 31 10 91 i perioden fra 16. september til d. 10. oktober. Normalt kan fremvisning ske i tidsrummet kl. 9.30-15, men andet vil kunne aftales.

Du kan ikke ansøge, hvis du har gæld til Helsingør Kommune

Helsingør Nordhavn er en del af Helsingør Kommune. Det er derfor en forudsætning for at kunne ansøge, at du ikke har gæld til kommunen, hverken som privatperson eller erhvervsdrivende.

Fakta om lejemålet og lejeforholdet

Lejemålet ligger på bygningens 1. sal. Der er adgang fra Nordhavnvej via indgangsdør i gadeniveau og derfra via indvendig trappe. Fra havnepromenaden er der adgang via udvendig trappe til 1. sal. Der er ikke elevator i lejemålet.



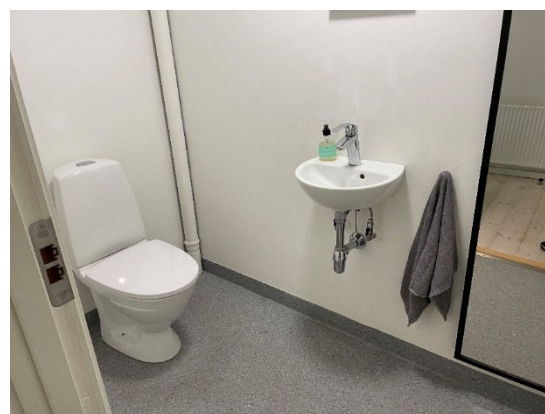
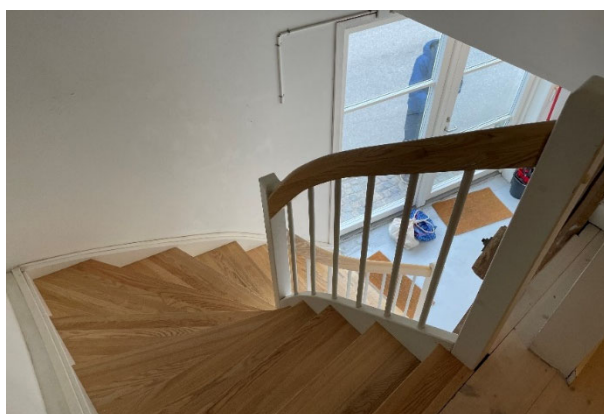
Lejemålet er på i alt 153 m², som fordeler sig på et 113 m² åbent lokale (se foto ovenfor) og 40 m² bifunktioner som køkken, toilet, depot og gang. Lokalet er lavloftet langs den lange vestlige facade, hvor der ikke er fuld ståhøjde. Her er loftshøjden 1,7 m.

De på fotoet viste lamper og strømskinner ejes af den tidligere ejer. Den næste lejer kan købe dem, hvis det ønskes. Hvis et køb ikke ønskes, fjernes lamper og strømskinner af den tidligere lejer, og den nye lejer skal selv for egen regning opsætte ny belysning.

I lejemålets sydlige ende væk fra havnen er der et lille fuldt funktionsdygtigt køkken, som vederlagsfrit overdrages med alt indhold til lejer (inkl. opvaskemaskine og køleskab). Alt service i køkkenskabene overdrages ligeledes vederlagsfrit. De viste glasmontrer overdrages også vederlagsfrit.

Hvis lejer ikke ønsker at overtage køkkenet, er lejer selv forpligtet til for egen regning at bortskaffe det nuværende køkken og opsætte et nyt efter nærmere aftale med udlejer.

Fra køkkenet er der adgang til et primitivt depot, som overtages som beset.



På venstre foto ses trappeopgangen fra Nordhavnsvej. I forbindelse med trappeopgangen fra Nordhavnsvej er der et lille toilet, som ses på højre foto. Alt inventar i toiletrummet overdrages vederlagsfrit til lejer.

I lejemålet findes også såvel faste som mobile skillevægge til hovedlokalet samt et mobilt skrankemøbel, der er designet til lejemålet. Begge dele overdrages vederlagsfrit til lejer.

Årlig leje og øvrige udgifter

Der betales en fast årlig leje for lejemålet uanset om det benyttes hele året rundt eller kun i nogle af årets måneder.

I 2025 udlejes lokalet til en fast årlig leje på 700 kr./m² for det 113 m² store åbne lokale og 250 kr./m² for de 40 m² sekundære lokaler. Dette svarer til en årlig leje på i alt 89.100 kr. for hele lejemålet svarende til en månedlig leje på i alt 7.425 kr.

Leje reguleres hvert år i januar efter nettoprisindekset – dog med den regel at lejen hvert år stiger med mindst 1,5 % og maksimalt kan stige med 3 %. Da lejemålet overtages sidst på året i 2025, sker første regulering i januar 2027.

Foruden den månedlig leje skal lejer selv afholde alle udgifter forbundet med lejers aktiviteter som fx el, vand, varme og renovation.

I lejemålet er der opsat separate målere til el, varme og vand. I de seneste år har udgifterne til el og varme ligget på ca. 3.700 kr. om året. Vandudgiften kendes ikke og er afhængig af lejemålets

anvendelse. Der kan herudover være andre udgifter forbundet med lejers konkrete anvendelse af lokalet, som er udlejer ubekendt.

Kontraktlængde

I udgangspunktet udlejes lokalet til og med d. 31. december 2029. Dette skyldes, at der er lagt en udviklingsplan for Nordhavnen, der gælder til og med 2029. Det er dog sandsynligt, at kontrakten kan forlænges efter 2029, hvis begge parter ønsker det.

Krav til åbningstider

Vi har for nuværende ikke faste krav til åbningstider på havnen på tværs af forretningstyper, men vi kan give nogle typiske guidelines: Ved helårsåbne forretninger stiller vi typisk krav om mindst fire ugentlige åbningsdage året rundt. Ved sæsonforretninger er kravet typisk, at der er åbent alle dage i højsæsonen fra maj til august og lidt færre dage i ydersæsonerne. Helårsanvendelser foretrækkes umiddelbart i det aktuelle lejemål, men der kan ses bort fra dette, hvis ansøger har et attraktivt forslag til en sæsonforretning, som vil berige havnen, selv om der ikke er helårsåbent. Husk at der betales leje hele året, uanset om der er tale om en helårsanvendelse eller ej.

Bygningen er bevaringsværdig

Bevaringsværdigheden gælder bygningens ydre arkitektoniske udtryk – dvs. facadens udseende. Dette begrænser muligheden for opsætning af skilte samt ombygninger, der påvirker facaden. Al skiltning og ethvert ønske om ombygning af facaden kræver udlejers forudgående godkendelse. Indvendigt er der ikke bevaringskrav, men havnen ønsker, at lejemålets karakteristiske store åbne lokale bevares, så lejemålets særegne arkitektoniske kvalitet ikke ødelægges.

Spørgsmål?

Spørgsmål vedr. udbuddet kan stilles til udviklingsmedarbejder Lene Jensen på tlf. 25 31 10 91 mellem kl. 9.30-14 eller på mail på Lej02@helsingor.dk.

Ansøgningsfrist

Ansøgningskemaet og dine bilag skal sendes til os på lej02@helsingor.dk senest 12. oktober 2025.

Vi glæder os til at høre fra dig!

De bedste hilsner
Helsingør Nordhavn

Bilag:

- 1) Ansøgningskema
- 2) Tegninger af lejemålet
- 3) Helsingør Kommunes arbejds klausul (som gælder for lejemålet)

Udbud af lejemål på Nordhavnsvej 2C, 1. sal, Helsingør Nordhavn

Bilag 2 - Tegninger af lejemålet





Her ligger lejemålet på
1. sal i Nordhavnsvej 2C

Indgang fra havnepromenaden
via trappe til 1. sal

↑ Indgang fra Nordhavnsvej

Lokale til leje, Nordhavnsvej 2C, 1. sal
Lejemålets placering

Tegningen er ikke i fast målestok!

15 m 30 m



Nordhavnsvej 2 set fra Nordhavnsvej.
Lejemålet ligger til venstre for det høje midterparti på første sal. Indgangsdøren fra Nordhavnsvej ses i skyggen længst væk i billedet. Fra indgangsdøren er der en intern trappe til lejemålet på 1. sal.



Havneudsigt fra altanen på 1. sal, hvor der er aftensol om sommeren. I altanens hjørne er der trappe med direkte adgang til terræn og havnepromenaden.



Lejemålet set fra vest. Her ses bl.a. altanen, hvortil der er direkte adgang til lejemålet fra terræn og havnepromenaden

Lokale til leje, Nordhavnsvej 2C, 1. sal
Fotos af eksisterende forhold



Det store lokale er lyst, åbent og har en fantastisk udsigt. Bemærk at der kun er 1,70 m til loftet langs facaden i venstre side af lokalet.

Lokalets lamper ejes af den tidligere ejer og kan købes. Ønskes et køb ikke, fjernes lamper og strømskinner af den tidligere lejer, og den nye lejer er selv ansvarlig for indkøb og opsætning af nye lamper.

I dag er der opsat en fast skillevæg i den bagerste del af lokalet ud mod køkkenet. Skillevæggen må gerne fjernes.

Med til lejemålet hører desuden fire mobile skillevægge, der kan opsættes mellem de bærende konstruktioner, så lejemålet får mere vægflade.



Lokale til leje, Nordhavnsvej 2C, 1. sal
Fotos af eksisterende forhold



Den blå disk er specialbygget til lejermålet og kan overtages vederlagsfrit.



Trappeopgang fra Nordhavnsvej. Entreen deles med lejermålet i stueetagen.

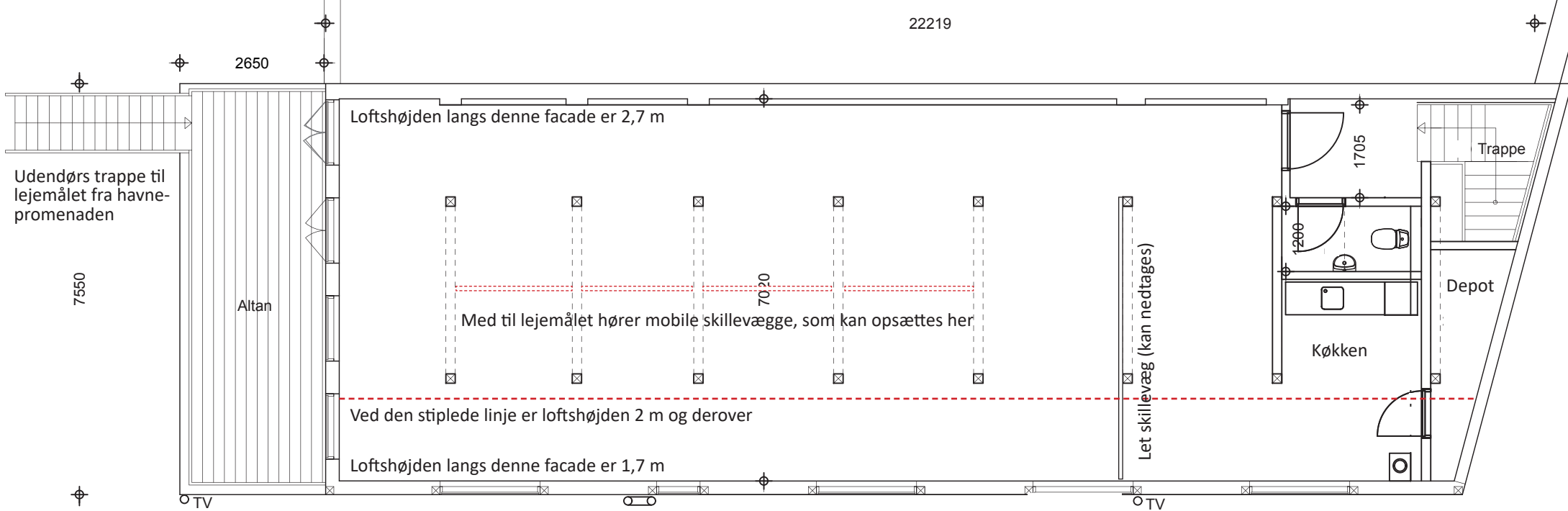


Toillettet på 1. sal hører til lejermålet og overtages som besat med alt møblement.

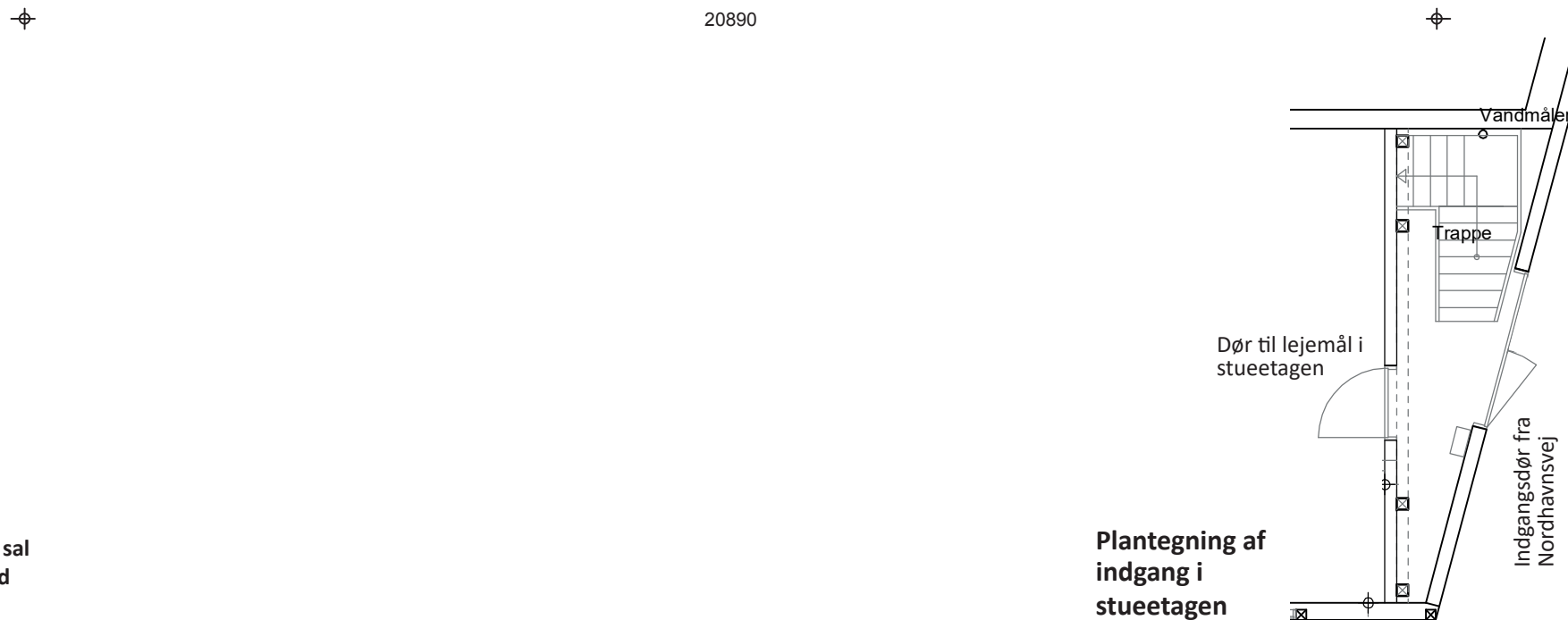


Køkkenet kan vederlagsfrit overtages med alle hårde hvidevarer, bordplade og køkkenskabe samt service. Hvis lejer ikke ønsker at overtage, skal det nuværende fjernes, og lejer skal selv indkøbe og opsætte en nyt køkken efter nærmere aftale med udlejer.

Lokale til leje, Nordhavnsvej 2C, 1. sal
Fotos af eksisterende forhold



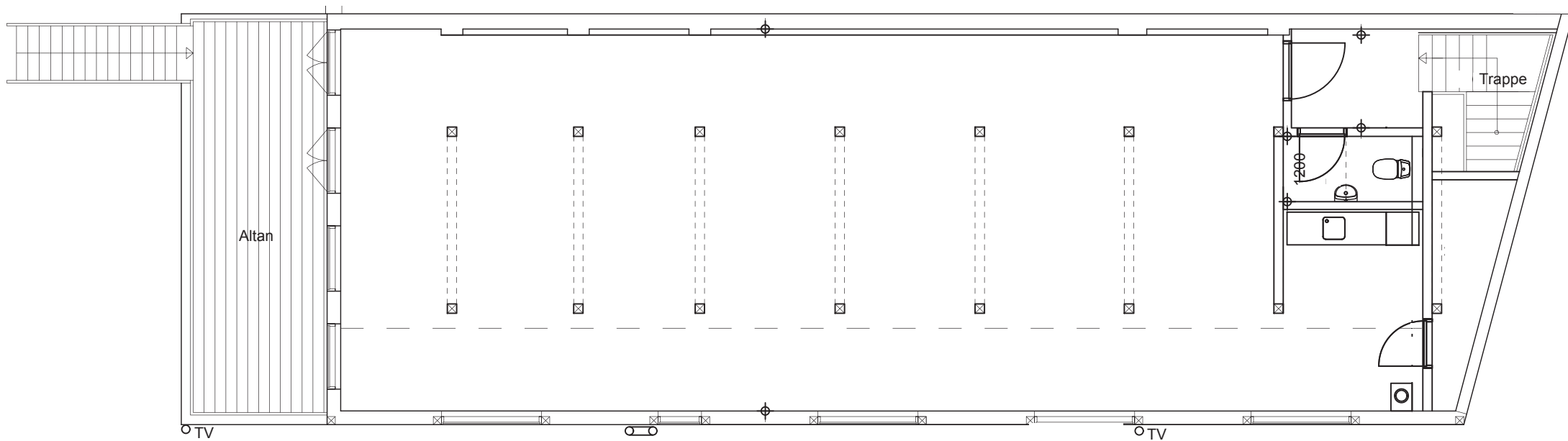
Plantegning af 1. sal



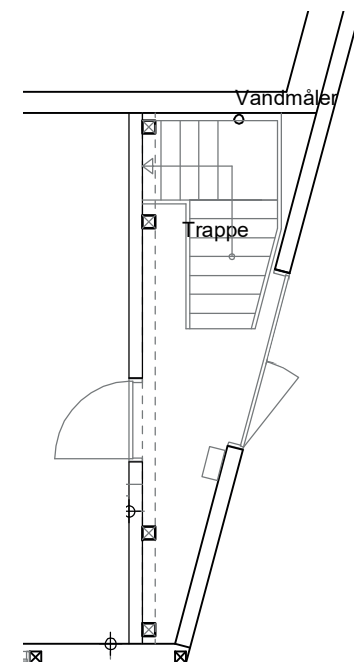
Plantegning af indgang i stueetagen

Lokale til leje, Nordhavnsvej 2C, 1. sal
Plantegning af eksisterende forhold

Målestok 1:100 (ved print i A4)



— — — Den stiplede linje angiver, hvor der er 2 m til loftet



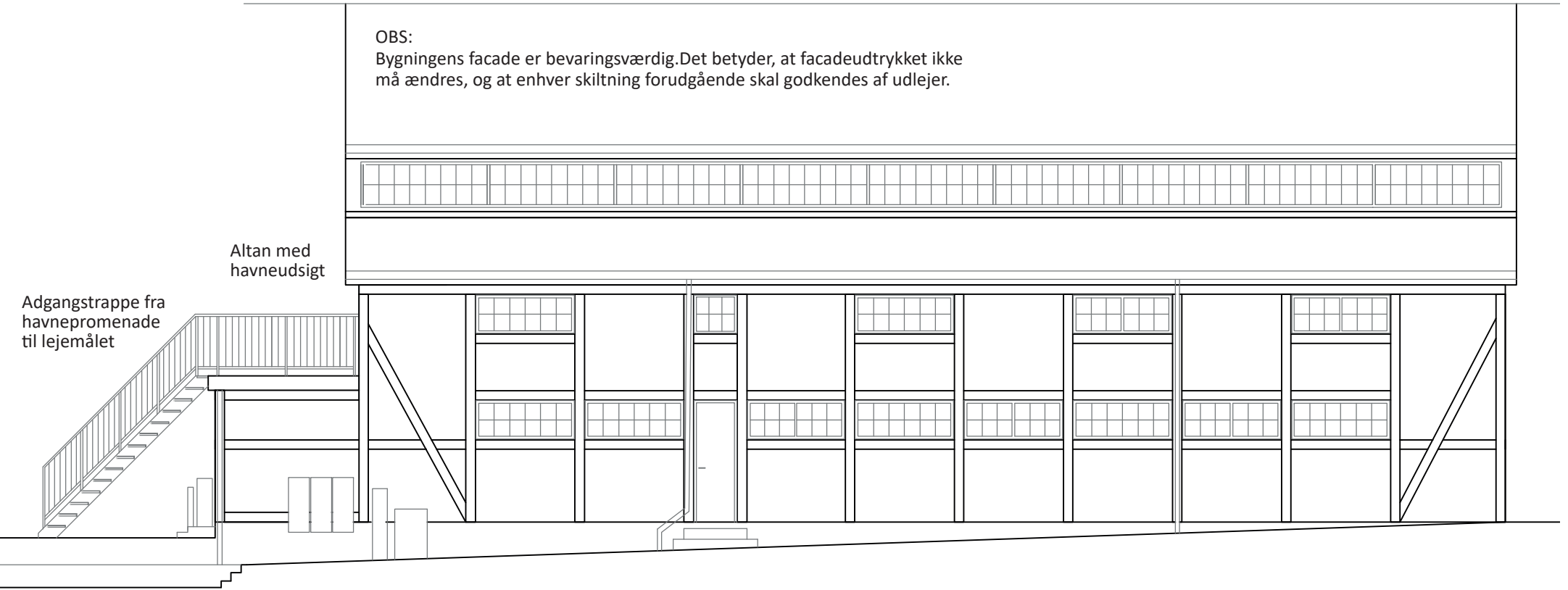
Lokale til leje, Nordhavnsvej 2C, 1. sal
 Tegning af lejemålet til brug for skitsering af indretning

Målestok 1:100 (ved print i A4)

OBS:
Bygningens facade er bevaringsværdig. Det betyder, at facadeudtrykket ikke må ændres, og at enhver skiltning forudgående skal godkendes af udlejer.

Altan med havneudsigt

Adgangstrappe fra havnepromenade til lejermålet

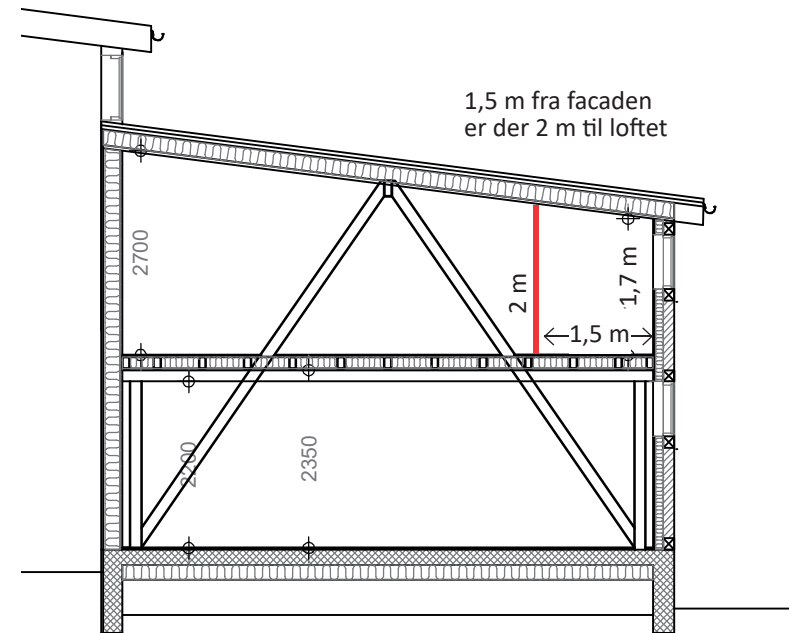
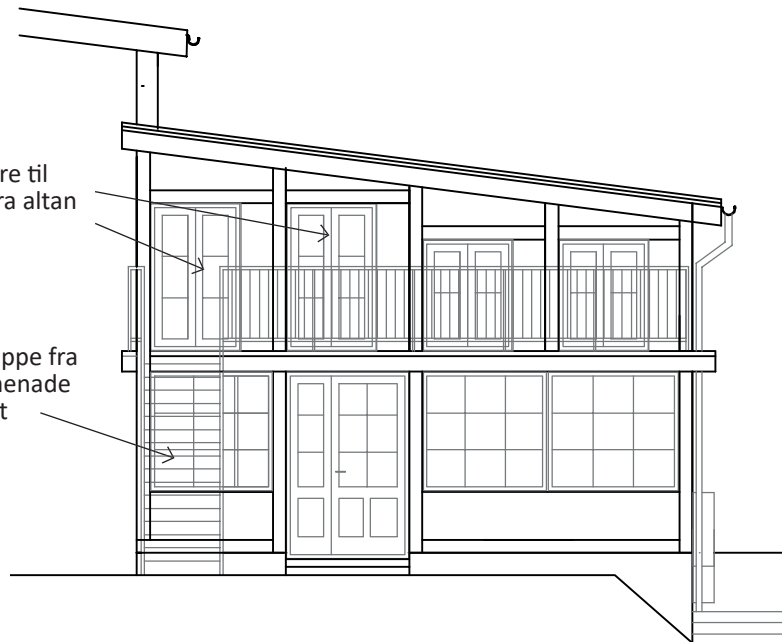


Adgangsdøre til lejermålet fra altan

Adgangstrappe fra havnepromenade til lejermålet

Lokale til leje, Nordhavnsvej 2C, 1. sal
Facader og snit af eksisterende forhold

Målestok 1:100 (ved print i A4)



Arbejdsklausul

Helsingør Kommunes arbejdsklausul er gældende i alle kontrakter, herunder bygge- og anlægsarbejder, forpagtning, udlejning samt tjenesteydelser. Arbejdsklausulen gælder dog ikke kontrakter vedrørende varekøb, IT-kontrakter, samt endelig SKI aftaler hvor SKI anvender egen arbejdsklausul.

Arbejdsklausulen er ydermere gældende for tilskuds- og støttemodtagere, som modtager økonomisk støtte eller tilskud inden for økonomi-, integrations- og beskæftigelsesområdet, kultur- og fritidsområdet, sundheds- og omsorgsområdet samt socialområdet, medmindre projekt, institution eller organisation udelukkende benytter sig af frivillig arbejdskraft. Private institutioner, som modtager økonomisk støtte, er omfattet af arbejdsklausulen.

AFSNIT A – Forpligtelsen

Leverandøren/tilskuds- eller støttemodtager skal sikre, at deres ansatte og eventuelle underleverandører, samt underleverandørernes eventuelle underleverandører, og hele vejen igennem en eventuel kæde, som i Danmark medvirker til at opfylde kontrakten, er sikret løn (herunder særlige ydelser), arbejdstid og andre arbejdsvilkår, som ikke er mindre gunstige end dem, der gælder for arbejde af samme art i henhold til en kollektiv overenskomst indgået af de inden for det pågældende faglige område mest repræsentative arbejdsmarkedsparter i Danmark, og som gælder på hele det danske område.

Leverandøren/tilskuds- eller støttemodtager er forpligtet til, at sikre de ansatte vilkår, som ikke er mindre gunstige end dem der er fastsat ved voldgift, nationale love eller administrative forskrifter. Leverandøren/tilskuds- og støttemodtager er forpligtet til at overholde Lov om arbejdsgivers uddannelsesbidrag, herunder reglerne om praktikplads-AUB. Helsingør Kommune kan i henhold til afsnit B i nærværende klausul kræve dokumentation for at lovgivningen overholdes.

Leverandøren/tilskuds- eller støttemodtager skal sikre, at ansatte hos leverandører/tilskuds- eller støttemodtager og eventuelle underleverandører, samt underleverandørernes eventuelle underleverandører, og hele vejen igennem en eventuel kæde, orienterer deres ansatte om de gældende arbejdsvilkår.

Krav til medarbejderens ansættelsesforhold og identifikation

Alle medarbejdere skal inden 4 uger efter arbejdets påbegyndelse have modtaget et ansættelsesbevis samt orienteres, af leverandøren/tilskuds- eller støttemodtager, om gældende løn (herunder særlige ydelser), arbejdstid, andre arbejdsvilkår. Leverandøren/tilskuds- eller støttemodtager er endvidere ansvarlig for, at der kun anvendes medarbejdere med gyldig opholds- og arbejdstilladelse. Medarbejdere skal på forlangende kunne dokumentere deres identitet ved fremvisning af billedlegitimation.

Alle medarbejdere på byggepladser skal bære synligt Id-kort. Id-kortet skal være forsynet med medarbejderens billede og en entydig identifikation af medarbejderen; navn, medarbejdersnummer el.lign. samt oplysning om ansættelsessted. Helsingør Kommune eller dennes rådgiver har uden varsel ret til at rette henvendelse til entreprenørens ansatte for at få oplyst en medarbejders identitet med henblik på at sikre, at bestemmelserne i kontrakten er overholdt, eksempelvis at vedkommende har ret til at være på byggepladsen.

Entreprenør- og medarbejderliste

Entreprenøren skal ved afgivelse af alle nødvendige oplysninger loyalt medvirke til, at Helsingør Kommune eller dennes rådgiver kan udarbejde en entreprenørliste. En entreprenørliste omfatter alle entreprenører på byggepladsen, herunder også eventuelle underentreprenører. Af entreprenørlisten skal fremgå navn og CVR-nr. På store byggepladser, jf. BEK nr. 117 af 5. februar 2013, § 1, stk. 4, udgøres entreprenørlisten af den i henhold til samme bekendtgørelses § 10, nr. 2, krævede organisationsplan. Entreprenøren skal af egen drift oplyse Helsingør Kommune om eventuelle ændringer i brugen af underleverandører.

Helsingør Kommune kan anmode entreprenøren om inden for en rimelig frist at udarbejde en medarbejderliste med samtlige medarbejdere knyttet til entreprisens fysiske udførelse her i landet, herunder eventuelle underentreprenørers medarbejdere. De nærmere krav til medarbejderlistens indhold fastlægges af Helsingør Kommune og kan eksempelvis indbefatte krav om, at entreprenøren skal tage kopi af pas eller anden form for dokumenteret billede-ID fra udenlandske medarbejdere eller kopi af arbejds- og opholdstilladelse på medarbejdere fra lande uden for EU.

Krav til ophold på arbejdspladsen, orientering om underleverandører samt krav til skiltning

Helsingør Kommune skal skriftligt orienteres om, hvilke underleverandører som anvendes i forbindelse med opfyldelsen af kontrakten ved angivelse af navn og CVR.nr./RUT.nr. Dette skal ske ved benyttelse af Helsingør Kommunes formular på www.helsingor.dk/klausul

Leverandøren/tilskuds- eller støttemodtager skal endvidere på bygge-, drifts-, statusmøder eller lignende oplyse Helsingør Kommune om, hvilke underleverandører, der udfører arbejde omfattet af kontrakten i en forud defineret periode samt eventuelt hvilket arbejde de udfører.

Helsingør Kommune kan konkret stille krav til, at leverandører på byggepladsen skilter med, hvilke virksomheder, der udfører arbejde på arbejdspladsen ved angivelse af navn og CVR.nr./RUT.nr. Krav om skiltning er dog altid obligatorisk for byggerier med en varighed over en måned.

Leverandøren/tilskuds- eller støttemodtager er til enhver tid underlagt Helsingør Kommunes instruktioner omkring ophold på Helsingør Kommunes arbejdspladser. Helsingør Kommune forbeholder sig med dette krav retten til at kunne udstikke instruktioner omkring ophold på arbejdspladsen. Eksempler herpå kan være regler omkring uønsket ophold på arbejdspladsen, forbud mod overnatning på byggepladsen mv.

Krav om registrering af udenlandske tjenesteydere

Leverandøren/tilskuds- eller støttemodtageren er forpligtiget til at sikre, at såfremt de eller underleverandører har anmeldelsespligt til RUT-registret, at de eller deres underleverandører overholder deres forpligtigelse og på eget initiativ sender en kvittering for anmeldelsen til Helsingør Kommune straks efter anmeldelsen.

AFSNIT B - Dokumentation for overholdelse af forpligtelsen

Der skelnes i klausulen mellem krav til dokumentation og krav til redegørelse.

Dokumentation

Leverandøren/tilskuds- eller støttemodtager har bevisbyrden for, at forpligtelsen jf. klausulens afsnit. A er overholdt, og Helsingør Kommune kan på forlangende kræve at se dokumentation for deres og evt. deres underleverandørers overholdelse heraf. Helsingør Kommune kan kræve dokumentation direkte fra leverandøren/tilskuds- eller støttemodtager eller dennes underleverandørers medarbejdere.

Relevant dokumentation skal som minimum omfatte lønsedler, tidsregistreringer med start- og sluttidspunkter, E-indkomstkvittering lønregnskaber, opholds- og arbejdstilladelser, ansættelsesbeviser og uddannelsesaftaler samt den referenceramme leverandøren har anvendt i forbindelse med fastsættelsen af løn- og arbejdsvilkår for de ansatte. Der skal kunne dokumenteres en digital lønudbetaling. Herudover kan Helsingør Kommune i den konkrete sag anmode leverandøren/tilskuds- eller støttemodtager om at fremsende andre relevante dokumenter. Dokumentationen skal opbevares af leverandøren/tilskuds- eller støttemodtageren i hele aftaleperioden.

Redegørelse

Såfremt Helsingør Kommune har en mistanke om overtrædelse, skal leverandøren/tilskuds- eller støttemodtager efter påkrav fremsende en fyldestgørende redegørelse. Leverandøren/tilskuds- eller støttemodtager skal kunne redegøre for ansættelsesforhold, arbejdstid og løn samt bolig, transport og forplejning, når dette er en del af arbejdsgivers ansvar. Parterne har endvidere pligt til egenhændigt at orientere hinanden ved mistanke om manglende overholdelse af klausulen.

Leverandøren/tilskuds- eller støttemodtager skal som minimum redegøre for under hvilke forhold og/eller metoder de tjenesteydelser og bygge- og anlægsarbejder, der indgår til opfyldelsen af kontrakten, er fremstillet.

Helsingør Kommune kan i den konkrete sag anmode leverandør/tilskuds- eller støttemodtager om, at uddybe andre relevante forhold.

Frister

Dokumentationen skal være Helsingør Kommune i hænde senest 5 arbejdsdage efter Helsingør Kommunes påkrav er afsendt. Redegørelsen skal være Helsingør Kommune i hænde senest 10 arbejdsdage efter Helsingør Kommunes påkrav er afsendt, medmindre andet konkret aftales. Fristerne kan dog maksimalt forlænges til 10 arbejdsdage for dokumentation og 20 arbejdsdage for redegørelsen.

Videregivelse af dokumentation

Helsingør Kommune kan efter en konkret vurdering inden for de til enhver tid gældende juridiske rammer videregive informationer, som tjener som dokumentation for overholdelse af kravene i arbejdsklausulen, til relevant myndighed, såfremt videregivelsen vurderes at være af væsentlig betydning for myndighedernes virksomhed.

Helsingør Kommune kan efter en konkret vurdering videregive informationer, som tjener som dokumentation for overholdelse af kravene i arbejdsklausulen til politiet, såfremt der er mistanke om et begået strafbart forhold.

AFSNIT C- Sanktion for manglende overholdelse af forpligtelsen

Leverandørens/tilskuds- eller støttemodtageren eller dennes underleverandørers væsentlige overtrædelser af klausulen vil altid berettigg Helsingør Kommune til at ophæve kontrakten helt eller delvist.

Ifalder leverandøren/tilskuds- eller støttemodtageren nedenstående sanktioner eller andre misligholdelsesbeføjelser, fritages denne ikke for pligten til at opfylde kontrakten.

Sanktioner ved leverandørens overtrædelse af afsnit A om løn og ansættelsesvilkår m.v.

Helsingør Kommune er berettiget til at tilbageholde vederlag med henblik på at tilgodese berettigede krav fra leverandørens/tilskuds- eller støttemodtagerens eller underleverandørens ansatte. Med berettiget krav menes lønmodtagerkrav i form af løn (herunder særlige ydelser) op til niveauet i arbejdsklausulen.

Såfremt betingelsen for at tilbageholde vederlag er opfyldt, og det tilbageholdte vederlag ikke kan udbetales til de pågældende medarbejdere, tilfalder det tilbageholdte vederlag Helsingør Kommune.

Leverandøren/tilskuds- eller støttemodtager ifalder bod ved overtrædelse af afsnit A. Bodden pr. påbegyndt arbejdsdag svarer til 0,2 promille af kontraktsummen, dog minimum 2.000 kr. pr. dag, indtil leverandøren/tilskuds- eller støttemodtager dokumenterer, at overtrædelser er bragt til ophør. Beløbet kan modregnes i leverandørens vederlag. I det tilfælde, at kontrakten ophæves, vil bodden andrage 50.000 kr. Tilskuds- eller støttemodtagerens bod kan modregnes i evt. ikke-udbetalt tilskud eller støtte for perioden.

Såfremt det konstateres, at en medarbejder ikke bærer Id-kort, kan Helsingør Kommune opkræve en bod på 500 kr. pr. medarbejder pr. dag, hvor manglende Id-kort er konstateret.

Sanktioner ved leverandørens overtrædelse af afsnit B om dokumentation

Leverandøren/tilskuds- eller støttemodtageren ifalder bod ved overtrædelse af afsnit B. Bodden pr. påbegyndt arbejdsdag svarer til 0,2 promille af kontraktsummen, dog minimum 2.000 kr. pr. dag, indtil leverandøren/tilskuds- eller støttemodtagerens har imødekommet Helsingør Kommunes påkrav. Beløbet kan modregnes i leverandørens vederlag. Tilskuds- eller støttemodtagerens bod kan modregnes i evt. ikke-udbetalt tilskud eller støtte. I det tilfælde, at kontrakten ophæves, vil bodden andrage 50.000 kr.

Besøg på arbejdspladsen

Helsingør Kommune eller en tredjepart vil i kontrakten/tilskuds- eller støtteperiodens løbetid løbende kunne foretage såvel anmeldte som uanmeldte besøg på arbejdspladsen samt de lokationer, hvor tilskuds- eller støttemodtager udøver sin virksomhed, samt hos tilskuds- eller støttemodtagers leverandører/underleverandører for at sikre overholdelse af klausulen.